

Михайлишин Л.І.



Міністерство освіти і науки України
ДВНЗ «Прикарпатський національний університет ім. Василя Стефаника»
Факультет історії, політології і міжнародних відносин



**Кафедра «Міжнародних
економічних відносин»**

ПРОГРАМА

навчальної практики з дисципліни
(Міжнародні економічні відносини)



**м. Івано-Франківськ
2018 р.**

**МІНІСТЕРСТВО ОСВІТИ І НАУКИ УКРАЇНИ
ДВНЗ «ПРИКАРПАТСЬКИЙ НАЦІОНАЛЬНИЙ УНІВЕРСИТЕТ
ІМЕНІ ВАСИЛЯ СТЕФАНИКА»
ФАКУЛЬТЕТ ІСТОРІЇ, ПОЛІТОЛОГІЇ І МІЖНАРОДНИХ ВІДНОСИН**

**Кафедра міжнародних
економічних відносин**

ПРОГРАМА НАВЧАЛЬНОЇ ПРАКТИКИ

з дисципліни (Міжнародні економічні відносини)

**Івано-Франківськ
2018 р.**

УДК 339.02
ББК

Програма навчальної практики з дисципліни (Міжнародні економічні відносини) [уклад. Михайлишин Л.І.] – Івано-Франківськ : ПП «Таля», 2018. – 19 с.

Укладач: *Лілія Іванівна Михайлишин*, д.е.н, доц.

**Відповідальний
за випуск:**

Лілія Іванівна Михайлишин, д.е.н, доц.,
завідувач кафедри міжнародних економічних
відносин

Рецензенти:

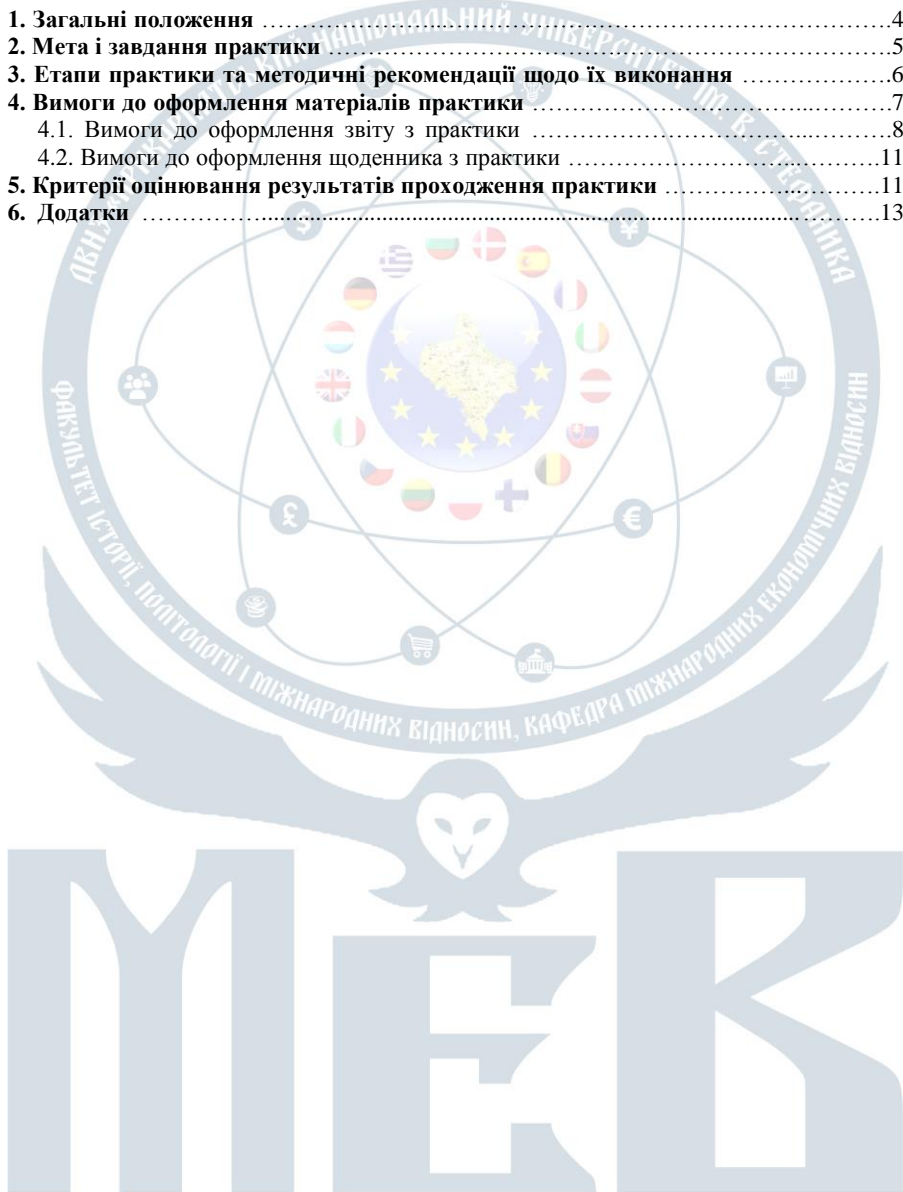
Васильченко С. М. – к.е.н., доцент, доцент кафедри
теоретичної та прикладної економіки
ДВНЗ “Прикарпатський національний університет
імені Василя Стефаника”;
Калініна С.П. – д.е.н., професор, проф. кафедри
управління персоналом та економіки праці
Інститут підготовки кадрів державної служби
зайнятості України;

Схвалено
на засіданні кафедри міжнародних економічних відносин
(протокол № 1 від «28» серпня 2018 р.)

Рекомендовано
Вченою радою факультету історії, політології і міжнародних відносин
(протокол № 1 від «29» серпня 2018 р.)

ЗМІСТ

1. Загальні положення	4
2. Мета і завдання практики	5
3. Етапи практики та методичні рекомендації щодо їх виконання	6
4. Вимоги до оформлення матеріалів практики	7
4.1. Вимоги до оформлення звіту з практики	8
4.2. Вимоги до оформлення щоденника з практики	11
5. Критерії оцінювання результатів проходження практики	11
6. Додатки	13



1. ЗАГАЛЬНІ ПОЛОЖЕННЯ

Навчальна практика з дисципліни (Міжнародні економічні відносини) є обов'язковим компонентом освітньої програми підготовки бакалавра. Навчальна практика розглядається як форма ознайомлення студентів з умовами та характером майбутньої роботи. Крім того, під час навчальної практики студенти пишуть звіт. Тому цей етап навчального процесу є важливим видом науково-дослідної та практичної роботи в межах навчання в університеті.

Навчальна практика по спеціальності "Міжнародні економічні відносини" проводиться на 3-му курсі навчання і триває 4 робочі тижні, для вступників 2017 року та 2 тижні для вступників 2018 і всіх наступних років.

Складовою частиною навчального процесу у вузі є навчальна практика студентів. Крім того, під час навчальної практики студенти пишуть звіт. Тому цей етап навчального процесу є важливим видом науково-дослідної та практичної роботи в межах навчання в університеті.

Програма навчальної практики з дисципліни (Міжнародні економічні відносини) - це основний навчально-методичний документ, який визначає мету, завдання, зміст і порядок проведення, форми та методи контролю і підведення підсумків навчальної практики студентів.

Навчальну практику студенти проходять на 3 курсі, тривалість практики становить 4 тижні для студентів за освітньою програмою 2017 року (за врахування рекомендацій окремих стейкхолдерів 2 тижні для студентів за освітньою програмою 2018, 2019 років).

При необхідності зміщення термінів кафедра міжнародних економічних відносин представляє відповідні корективи і обґрунтування навчальній частині для затвердження.

Об'єктами навчальної практики є державні установи та організації, підприємства будь-якої організаційно-правової форми (комерційних, некомерційних, державних, муніципальних) не залежно від виду економічної діяльності (послуги, промисловість, торгівля, сільське господарство, будівництво, транспорт та ін.) і виступають суб'єктами міжнародних економічних відносин за характером своєї діяльності чи окремими її сферами.

Підприємства, установи організації, які використовуються як бази практики, повинні відповідати наступним умовам:

- забезпечення виконання студентом програми практики;
- наявність структур, що відповідають напряму підготовки (спеціальності, спеціалізації), за яким здійснюється підготовка фахівців;
- можливість кваліфікованого керівництва практикою студентів;
- можливість надання студентам під час практики робочих місць;
- відповідність вимогам щодо забезпечення безпеки студентів під час проходження практики.

З базами практики університет завчасно укладає договори на її проведення за встановленою формою. Тривалість дії договорів погоджується договірними сторонами.

Згідно укладених договорів ректор видає наказ про направлення студентів на практику. Проект наказу вносить завідувач кафедри міжнародних економічних відносин не пізніше ніж за два тижні до початку практики.

В процесі проходження навчальної практики основна увага приділяється організаційним і економічним аспектам діяльності бази практики. Вивчаються засновницькі документи, організаційна структура бази-практики, сфери міжнародної співпраці, умови налагодження міжнародних контактів і співробітництва, за умов проходження практики на базі комерційних структур, додатково можуть опрацьовуватись бізнес-плани, технологічні схеми виробництва, пропозиції і проекти реконструкції підприємства і т.д.

В рамках проведення навчальної практики студентам проводяться настановчі тренінги щодо особливостей роботи бази практики в сфері міжнародних економічних відносин. Бажана участь студента в підготовці ділової кореспонденції із зарубіжними партнерами (компаніями, фірмами або установами) на іноземних мовах, робота в якості стажера на посадах перекладача чи працівника відділу ЗЕЗ.

Навчально-методичне керівництво та виконання програм практики забезпечує випускова кафедра міжнародних економічних відносин. До керівництва практикою залучаються досвідчені викладачі кафедри.

2. МЕТА І ЗАВДАННЯ ПРАКТИКИ

Метою навчальної практики є поглиблення та закріплення теоретичних знань, отриманих студентами в процесі вивчення певного циклу професійно-орієнтованих дисциплін, ознайомлення безпосередньо на базі практики з особливостями участі і ведення міжнародних економічних відносин, відпрацювання вмінь і навичок з спеціальності для прийняття самостійних рішень під час конкретної роботи в реальних умовах.

У період її проходження, на основі здобутих під час навчання знань, формуються професійні уміння і навички з підготовки та прийняття самостійно обґрунтованих економічних рішень в реальних умовах господарювання, розвиваються потреби у постійному підвищенні інтелектуального потенціалу і творчих здібностей студентів.

Основні завдання навчальної практики:

- поглиблення і закріплення теоретичних знань з міжнародної економіки, фінансів, права, маркетингу, менеджменту, обліку та аудиту у сфері зовнішньоекономічної діяльності;
- засвоєння практичних навичок з міжнародної економіки в основних відділах та підрозділах виробничо-господарських структур чи установ апарату управління;
- ознайомлення з нормативно-правовими, інформаційними, звітними і статистичними матеріалами;
- ознайомлення з організаційно-виробничою структурою бази практики, підрозділами, їх функціями і взаємовідносинами;
- вивчення основних видів документів (контрактів, угод), що утворюють систему документообігу бази практики та їх застосування в сфері міжнародних економічних відносин;
- вивчення цілей бази практики в сфері міжнародних економічних відносин та стратегій їх досягнення;

- здійснення аналізу зовнішньоекономічної та маркетингової діяльності підприємства (організації, фірми), імпортно-експортних операцій, взаємовідносин між партнерами, споживачами, посередниками, контрагентами, постачальниками;

- підготовка кожним студентом аналітичного звіту на основі програми практики, в якому необхідно дати всебічну оцінку підприємства, установи і організації: зовнішнє та внутрішнє середовища, організаційна та управлінська структура, характеристика виробництва, планування прибутку, кадрова політика, зовнішньоекономічна діяльність тощо.

Для забезпечення виділеної мети і окреслених завдань студенти повинні набути навичок щодо:

- збирання і обробки необхідної інформації економічного і соціально-економічного характеру;

- самостійного розв'язування реальних економічних завдань підприємств, установ, організацій в сфері розвитку різних умов ринкового чи суспільно-політичного середовища.

- читання і складання ділової документації, в т.ч. на одній з іноземних мов;

- набуття досвіду ділового спілкування та прийняття управлінських рішень;

- користування обліково-звітною інформацією.

- побудови динамічних рядів і статистичною обробкою економічної або соціально-економічної інформації.

3. ЕТАПИ ПРАКТИКИ ТА МЕТОДИЧНІ РЕКОМЕНДАЦІЇ ЩОДО ЇЇ ВИКОНАННЯ

Під час проходження практики студент має ознайомитися з основними характеристиками бази практики, виконати основні завдання практики та висвітлити результати роботи в основних розділах звіту про проходження навчальної практики.

Календарний графік проходження представлений у таблиці 1. Час зазначено у робочих днях у розрахунку 4 тижні при п'ятиденному режимі роботи. У цій же таблиці наведений зміст практики, який повинен бути відображений в щоденнику.

Таблиця 1.

Календарно-тематичний план і графік проходження практики студентами спеціальності 292 «Міжнародні економічні відносини»

№	Види виконуваних робіт	День
1	Інструктивна нарада і вручення документації на кафедрі	1
2	Оформлення на базі практики	1
3	Вивчення організаційної структури, структури управління підприємством (організацією), нормативної бази функціонування та загальних засад участі в сфері міжнародних економічних відносин	2
4	Написання розділів звіту	1
5	Дослідження внутрішнього і зовнішнього середовища бази практики	2
6	Написання розділів звіту	1
7	Збір, обробка й аналіз фактичних матеріалів про сучасний стан ЗЕЗ і міжнародного співробітництва бази практики	3
8	Написання розділів звіту	1
9	Виконання індивідуальних завдань кафедри і підприємства (організації)	3
10	Написання звіту	1

11	Оформлення звіту, щоденника й інших документів про практику	3
12	Захист звіту	1

При індивідуальній формі проходження практики графік навчального процесу не повинен порушуватися студентом. Загальний час тривалості практики має відповідати наведеному в таблиці.

При дослідженні організаційної структури підприємства (організації, установи) студент-практикант повинен дослідити сутність організаційної структури, основні типи організаційних структур, визначити переваги та недоліки різних типів організаційних структур.

Для вивчення структури управління бази практики, студент-практикант повинен визначити функціональні обов'язки кожної ланки управління бази практики, міру і рівень відповідальності, особливості ведення справ та звітності.

В процесі збору, обробки й аналізу фактичних матеріалів про сучасний стан ЗЕЗ і міжнародного співробітництва бази практики, студент-практикант повинен дослідити в режимі реального часу існуючу систему міжнародних економічних відносин на базі практики, виокремити ключові пріоритети її формування та методи відстоювання інтересів, оцінити ефективність та пріоритети розвитку.

У період проходження навчальної практики практики на відповідній базі студент виконує індивідуальне завдання з більш глибокого вивчення окремих сторін діяльності досліджуваного об'єкта – бази практики, обов'язково пов'язаних зі спеціальністю практиканта, на конкретних матеріалах з теми, узгодженої з безпосереднім керівником практики від кафедри.

Матеріали, отримані практикантом під час виконання індивідуального завдання, можуть бути використані у подальшому при підготовці доповідей, статей, написанні курсових робіт, для підготовки наукової роботи, пов'язаної з профілем економічної спеціальності.

Консультації та контроль за виконанням індивідуального завдання здійснюється безпосередньо керівником практики від кафедри.

Перелік можливих індивідуальних завдань:

- Вивчити економічне середовище країни.
- Вивчити соціальне середовище країни
- Вивчити політичне середовище країни.
- Проаналізувати економіко-правове середовище країни.

Можливі інші напрями завдань (в залежності від конкретних умов) за профілем спеціальності.

4. ВИМОГИ ДО ОФОРМЛЕННЯ МАТЕРІАЛІВ ПРАКТИКИ

До складу матеріалів навчальної практики відносять:

1. Звіт з практики.
2. Виконане індивідуальне завдання.
3. Щоденник.
4. Характеристика і відзив (подаються в щоденнику).

4.1. Вимоги до оформлення звіту з практики

Звіт з навчальної практики є основним документом, що свідчить про виконання студентом програми практики.

Основними складовими звіту є:

- титульний лист (додаток 1);
- зміст;
- текст (розподілений на частини, згідно зі змістом);
- список використаних джерел;
- додатки (організаційна структура, структура і схема управління; структура фінансової служби (відділу), первинні документи, фінансова звітність, фінансові та комерційні документи, систематизовані та укомплектовані таблиці, рисунки, графіки, діаграми).

Структура звіту. Звіт складається з двох частин: текстової та документальної. Текстова частина звіту повинна бути розділена з виділенням окремих питань плану і містити такі структурні елементи: титульну сторінку, індивідуальне завдання, зміст, основну частину, список використаних джерел. В основній частині студент дає коротку характеристику кожного питання і описує виконану ним роботу (пов'язуючи текстову частину з документами, які наводяться в додатках до звіту, та аналізуючи їх у текстовій частині звіту).

Структура звіту. Звіт складається з двох частин: текстової та документальної. Текстова частина звіту повинна бути розділена з виділенням окремих питань плану і містити такі структурні елементи: титульну сторінку, індивідуальне завдання, зміст, основну частину, список використаних джерел. В основній частині студент дає коротку характеристику кожного питання і описує виконану ним роботу (пов'язуючи текстову частину з документами, які наводяться в додатках до звіту, та аналізуючи їх у текстовій частині звіту).

В документальній частині звіту (в додатках) не допускається наявності незаповнених бланків відповідної документації. Тут також можуть бути підкріплені скан-копії документів, до формування яких студент міг бути залучений під час проходження навчальної практики. Документи повинні бути оформлені з дотриманням усіх вимог. Слід чітко розмежувати документи-копії (з приміткою в верхньому правому куті) і документи, в складанні яких студент-практикант брав безпосередню участь. В додатках можуть мати місце таблиці, рисунки, графіки та діаграми. Кожен додаток починають з нової сторінки, їм дають заголовки, надруковані угорі малими літерами з першої великої симетрично стосовно тексту сторінки. Посередині рядка над заголовком малими літерами з першої великої друкується слово "Додаток " і велика літера, що позначає додаток. Додатки слід позначати послідовно великими літерами української абетки, за винятком літер І, Є, І, І, Й, О, Ч, Ь, наприклад, додаток А, додаток Б і т.д. Єдиний додаток позначається як додаток А. Текст кожного додатка за потреби може бути поділений на розділи й підрозділи, пронумеровані у межах кожного додатка: перед кожним номером ставлять позначення додатка (літеру) і крапку, наприклад, А.2 - другий розділ додатка А; В.3.1 - підрозділ 3.1 додатка В.

Ілюстрації, таблиці і формули, розміщені в додатках, нумерують у межах кожного додатка, наприклад: рис. Д. 1.2 - другий рисунок першого розділу додатка Д); формула (А. 1)- перша формула додатка А.

Звіт про проходження навчальної практики підписується керівником бази проходження практики і завіряється гербовою печаткою. Об'єм текстової частини звіту 20-25 сторінок друкованого тексту (формат А – 4, шрифт – 14 Times New Roman, інтервал – 1,5);

Текст звіту необхідно викладати за вирівнюванням «по ширині» і абзацом 12,5 мм., при чому інтервали «До» і «Після» повинні складати 0. Поля текстової частини

звіту визначаються таких розмірів: лівий - 25 мм, правий – 15 мм, верхній та нижній – 20 мм.

Налаштування параметрів і абзацних відступів сторінок подано в додатку 2.

В обсяг не включаються додатки, форми звітності, проекти договорів, положень і т.п. В нього входить:

- титульний аркуш - перша стор. (не ставиться);
- зміст - друга стор. (не ставиться);
- вступ - третя стор. і далі стор. по порядку;
- основна частина;
- висновки (на 1-2 стор.);
- список використаних джерел (1-2 стор.).

Назви основних структурних елементів: «ЗМІСТ»; «ВСТУП»; «РОЗДІЛ 1» і т.п.; «ВИСНОВКИ»; «СПИСОК ВИКОРИСТАНИХ ДЖЕРЕЛ»; «ДОДАТОК» пишуться в тексті великими буквами по центру, кожен з нової сторінки.

Окрім текстової частини звіту важливе місце в його оформленні займає виконання графічної частини роботи. Графічну частину звіту про проходження практики складають аналітичні таблиці, діаграми, графіки, формули, малюнки та під малюнками надписи, а також виноски (посилання на джерела літератури).

Взірці оформлення графічної частини звіту (таблиць, графіків, схем та діаграм, формул) наведено у додатку 3).

При оформленні графічної частини основну увагу слід звернути на правильність та її економічну грамотність. Таблиці мають бути не громіздкими, щоб читач міг легко усвідомити значення розміщення у них даних. Небажано наводити таблиці у формі затвердженої статистичної звітності. Макети таблиць, діаграм, графіків розробляються студентами самостійно, виходячи із завдань найбільш наочного викладення цифрового матеріалу, який характеризує явища та процеси, що аналізуються.

Як правило, перед кожною таблицею роблять перехід до неї, тобто пропонують звернутися до її даних з метою підтвердження попередніх висновків, з'ясування певних тенденцій розвитку явища, поглиблення дослідження. Після кожної таблиці подають основні висновки, що ґрунтуються на приведених в ній цифрових даних. Ці висновки повинні обов'язково починатися словами: „Як свідчать дані таблиці ...”, „Виходячи з даних таблиці.” При цьому студенти викладають свій погляд, свою особисту думку чи іншого питання.

Кожна таблиця повинна мати номер і назву. Номер таблиці присвоюється у межах розділу, в правому верхньому куті над відповідним заголовком таблиці розміщують напис «Таблиця» із зазначенням номера. Номер таблиці повинен складатися з номера розділу і порядкового номера таблиці, між якими ставиться крапка, наприклад: «Таблиця 2.5» (п'ята таблиця другого розділу).

Назву таблиці розміщують у наступному рядку, жирним шрифтом за вирівнювання «по центру» і не підкреслюють.

Заголовок граф необхідно викладати шрифтом – 12 (10 при значному об'ємі таблиці) Times New Roman, інтервал – 1,0 за вирівнюванням «по центру клітинки» і абзацом 0 мм., при чому інтервали «До» і «Після» повинні також складати 0. Графи таблиці повинні починатися з великих літер, підзаголовки – з маленьких (якщо вони складають одне речення із заголовком) і з великих (якщо вони є самостійними)

Текст таблиць необхідно викладати шрифтом – 12 (10 при значному об'ємі таблиці) Times New Roman, інтервал – 1,0 за вирівнюванням «по центру зліва» і абзацом 0 мм., при чому інтервали «До» і «Після» повинні також складати 0.

Дані таблиці необхідно викладати шрифтом– 12 (10 при значному об'ємі таблиці) Times New Roman, інтервал – 1,0 за вирівнюванням «по центру клітинки» і абзацом 0 мм., при чому інтервали «До» і «Після» повинні також складати 0.

При переносі частини таблиці на інший аркуш слово «Таблиця» і її номер вказують один раз справа над першою частиною таблиці, над іншими частинами пишуть «продовження таблиці» і вказують номер таблиці, наприклад: «Продовження таблиці 2.5». Таблицю з великою кількістю граф можна ділити на частини і розміщувати одну частину під іншою в межах однієї сторінки.

Примітки до таблиці (як і до тексту), в яких вказують довідкові і пояснювальні дані, нумерують послідовно в межах однієї сторінки.

Якщо на одному аркуші є одна примітка, то її не нумерують і після слова «Примітка» ставлять крапку.

Якщо приміток на одному аркуші є кілька, то після слова «Примітки» ставлять двокрапку, наприклад:

Примітки:

1. ...
2. ...

Ілюстрації позначають словом «Рис.» і нумерують послідовно в межах розділу (за винятком ілюстрацій, поданих у додатках).

Номер ілюстрації повинен складатися з номера розділу і порядкового номера ілюстрації, між якими ставиться крапка. Номер і підпис ілюстрації вказують напівжирним шрифтом за вирівнюванням «по ширині». Наприклад, Рис. 1.1. (перший рисунок першого розділу). Номер ілюстрації, її назва і пояснювальні підписи розміщують послідовно під ілюстрацією.

У звіті доцільно та бажано використовувати секторні, стовпчикові та інші діаграми, а також лінійні графіки, які більш виразно та чітко відбивають порівняльні характеристики, тенденції у розвитку та взаємопов'язаних показників.

При необхідності використовують формули, їх виділяють з тексту вільними рядками. Над і під кожною формулою потрібно залишити не менше одного вільного рядка. Якщо рівняння чи формула не вміщаються в одному рядку, їх слід перенести після знака рівності (=) або після інших розділових знаків (+, - , ×, ÷). Невеликі і нескладні формули, що не мають самостійного значення, вписують всередині рядків тексту.

Пояснення значень символів і числових коефіцієнтів подають безпосередньо під формулою в тій послідовності, в якій вони наведені у формулі. Значення кожного символу і числового коефіцієнта треба подавати з нового рядка, який починають зі слова «де» без двокрапки.

Нумерувати слід лише ті формули, на які є посилання у наступному тексті. Формули у звіті (якщо їх більше однієї) нумерують у межах розділу. Номер формули складається з номера розділу і порядкового номера формули в розділі, між якими ставлять крапку. Номери формул пишуть біля правого поля аркуша на рівні відповідної формули в круглих дужках, наприклад: (2.3) (третя формула другого розділу).

На всі ілюстрації, формули та таблиці у роботі повинні бути посилання в тексті. Посилання на них вказують порядковим номером. Посилання на таблиці та ілюстрації не варто оформляти як самостійні фрази, в яких лише повторюється те, що міститься у підписі. У тому місці, де викладається матеріал, пов'язаний з таблицею чи ілюстрацією, на якому необхідно зосередити увагу читача, розміщують посилання у вигляді виразу у круглих дужках «(табл. 2.5)» або зворот типу: «... як це видно з рис. 1.1».

Наприклад,

- ілюстрації – «рис. 1.1»;
- «... у формулі 2.5»;
- «...в табл. 2.5».

У повторних посиланнях на таблиці та ілюстрації пишуть скорочено слово «дивись», наприклад: «(див. табл. 3.2)».

Оформлений звіт з практики подається на кафедру студентом після закінчення даного виду практики. В разі позитивної оцінки звіту керівником від бази практики та керівника від кафедри, студент захищає звіт про проходження навчальної практики практики перед призначеною кафедрою комісією у встановлений термін. До складу комісії входять керівники практики від кафедри і, за можливості, від баз практики, викладачі кафедри, які викладали практикантам спеціальні дисципліни. Оцінка за практику вноситься в заліково-екзаменаційну відомість і в залікову книжку студента.

У випадку не якісного оформлення звіту, несвоєчасно його представлення, незадовільної оцінки за результатами захисту кафедрою вирішується питання про повторне проходження практики в наступному навчальному році, або вирішується питання про неможливість подальшого навчання студента.

4.2. Вимоги до оформлення щоденника з практики

Щоденник навчальної практики є стандартизованим зброшурованим бланком, який видається студенту-практиканту на кафедрі. Будь-які записи в щоденнику ведуться від руки, відповідно до його структурних розділів. обов'язковим елементом щоденника є наявність підпису керівника від бази практики та мокрих печаток, які засвідчують прибуття і вибуття студента з практики та характеристику студента. Щоденник з практики підшивається до звіту і разом з ним подається на кафедру. Після перевірки звіту з практики, керівник від кафедри надає оцінку роботи студента та ставить відмітку про допуск (або недопуск) студента до захисту звіту.

5. КРИТЕРІЇ ОЦІНЮВАННЯ РЕЗУЛЬТАТІВ ПРОХОДЖЕННЯ ПРАКТИКИ

За результатами захисту виставляється диференційована оцінка (за 5-бальною системою), яка фіксується на титульному аркуші звіту, у відомості і заліковій книжці.

Підсумкова оцінка з практики визначається у стобальній шкалі за результатами її проведення та захистом у комісії за таким співвідношенням: 50 балів - за написання та допуск звіту до захисту, 50 балів - за його успішний захист. Критерії оцінювання результатів проходження і захисту практики наведено у табл. 2.

Таблиця 2.

Критерії оцінювання практики

Оцінка (бали)	Критерії диференціації
90-100	- Зміст і оформлення звіту про практику відповідають встановленим вимогам, відсутні зауваження керівників практики. - Характеристика студента від керівника з бази практики - позитивна. - Під час захисту студент демонструє відмінні знання та розуміння всього програмного матеріалу практики в повному обсязі.
70-89	- Наявні несуттєві зауваження щодо змісту та оформлення звіту про практику. - Характеристика студента від керівника з бази практики - позитивна. - У відповідь на запитання з програми практики студент допускає окремі неточності, хоча загалом має тверді знання.
50-69	- Недбале оформлення звіту з відсутністю окремих документів в. - Переважна більшість питань програми у звіті висвітлена, однак мають місце окремі розрахункові чи логічні помилки, помилки в оформленні. - Характеристика студента в цілому позитивна. - При відповіді на запитання членів комісії з програми практики студент відповідає невпевнено, допускає помилки, не має твердих знань.
0-49	- У звіті не висвітлено всі розділи програми практики або виявлено, що звіт підготовлений студентом не самостійно. - Характеристика студента стосовно практики і трудової дисципліни - негативна. - На запитання членів комісії студент не дає задовільних відповідей.

Підсумкова оцінка за звіт у стобальній шкалі переводиться у національну шкалу та шкалу ЄКТС за схемою:

Шкали оцінювання			
Університетська	Національна		Шкала ЄКТС
90 – 100	5	відмінно	A
80 – 89	4	добре	B
70 – 79			C
60 – 69	3	задовільно	D
50 – 59			E
26 – 49	2	незадовільно (з можливістю повторного складання)	FX
0 – 25		незадовільно (з обов'язковим повторним вивченням дисципліни)	F

Студент, який не виконав програму практики, отримав незадовільний відгук на базі практики, незадовільну оцінку за практику, відраховується з університету.

Якщо програма практики не виконана студентом з поважної причини, то навчальним закладом надається можливість студенту проходження практики повторно у пізніший термін (в межах графіку навчального процесу).



Титульний листок звіту про практику

Міністерство освіти і науки України
 ДВНЗ «Прикарпатський національний університет імені Василя Стефаника»
 Факультет історії, політології і міжнародних відносин
 Кафедра міжнародних економічних відносин

ЗВІТ
 про проходження
 навчальної практики з дисципліни
 (Міжнародні економічні відносини)

(база практики)

Студент _____
 Група _____
 Спеціальність _____
 Термін практики _____
 Керівник практики _____

Звіт затверджую

(керівник практики від бази практики посада, ПІП)

(підпис)

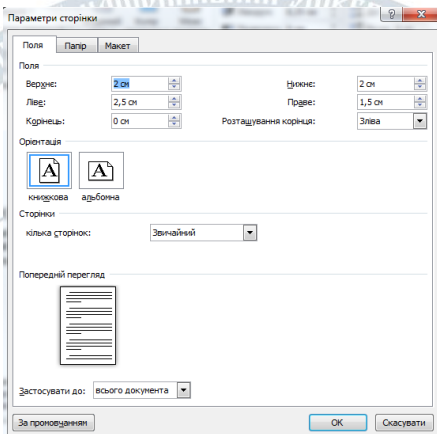
« _____ » 20__ р.

(печатка)

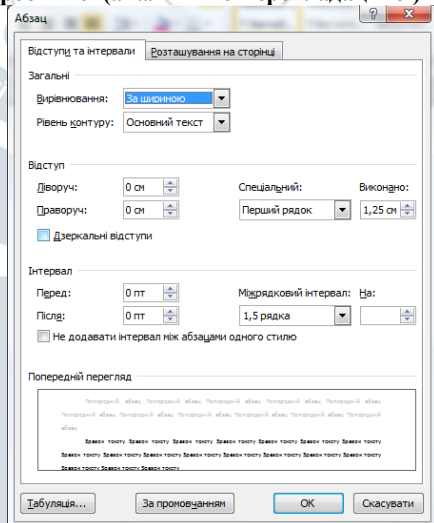
м. Івано-Франківськ
 20__ р.

Додаток №2

Налаштування параметрів сторінок текстової частини звіту



Налаштування абзаців відступів і міжрядкових інтервалів текстової частини звіту виробничої (аналітично-перекладацької) практики



Додаток №3

Зразки оформлення елементів графічної частини звіту виробничої (аналітично-перекладацької) практики

1. Взірець оформлення таблиць

Таблиця 2.2

Освоєння капіталовкладень по міському бюджету розвитку і фонду соціально-економічного розвитку міста

№ п/п	Програма	План КВ на рік	вт.ч		Виконання	Профінансовано і усіх джерел	Кредиторська заборгованість
			Погашення кредиторської заборгованості				
1	2	3	4	5	6	7	
I	Капітальні вкладення						
	в т.ч. по галузях:						
По міському бюджету розвитку							
1	Освіта	8819,4	934,4	-	926,5	386,5	
2	Охорона здоров'я	1250,8	130,8	276,3	398,2	8,9	
3	Культура	1720,0	-	24,8	14,9	9,9	
4	Капітальний ремонт доріг та прибудинкових територій	27765,3	445,0	2726,6	5618,0	189,8	
5	Об'єкти комунального господарства	3251,1	985,1	33,9	33,9	512,0	
6	Інші об'єкти	1425,4	265,4	55,9	228,4	76,2	
7	Об'єкти культового призначення	250,0	-	50,0	-	50,0	
	Разом по БР	44482,0	2760,7	3167,5	7219,9	1233,3	
II	Утримання та розвиток інфраструктури міських доріг	7289,4	163,4	11,4	174,8	-	
III	Цільові фонди	58,9	3,9	11,0	14,9	-	
	Всього	518303	2928,0	3189,9	7409,6	1233,3	
По фонду соціально-економічного розвитку міста							
1	Встановлення скульптури по вул. О.І.Блавацького	5,0	-	0,4	0,4	-	
2	Встановлення скульптури по вул. Т.Шевченка	5,0	-	0,4	0,4	-	
	Разом	10,0	-	0,8	0,8		
	Всього по УКБ	51840^	2928,0	3190,7	7410,4	1233,3	

Побудовано на основі даних <http://www.mrada.if.ua/>.

2. Взірець оформлення графіків

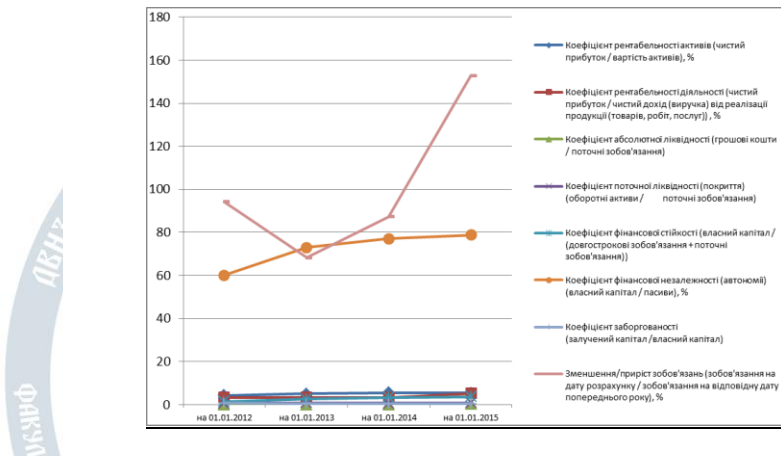


Рис 2.1. Динаміка зміни фінансових коефіцієнтів на ПАТ «Прикарпаттяобленерго»

3. Взірець оформлення схем

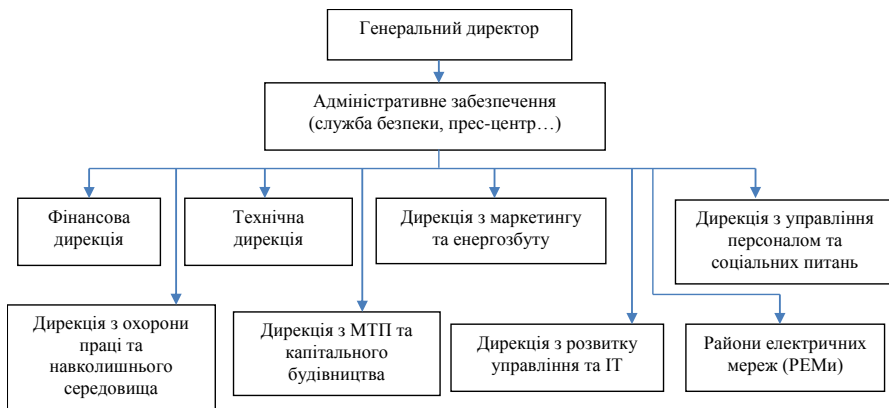


Рис. 2.2. Схема організаційної структури компанії за ключовими підрозділами

Побудовано автором на основі [94]

4. Взірець оформлення діаграм

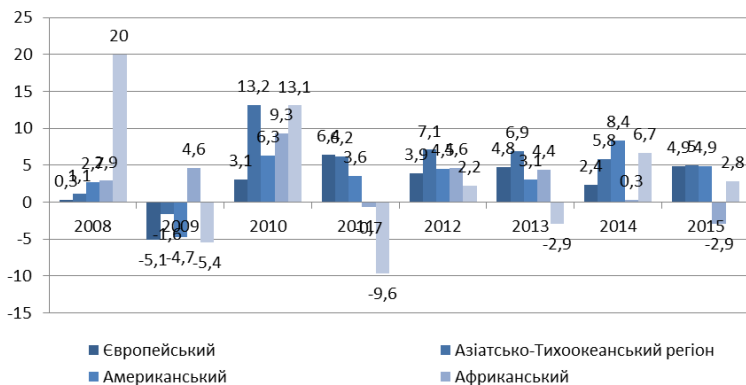


Рис. 2.3. Зміна міжнародних туристських прибуттів по туристським регіонам, 2008-2015 рр.,%

Джерело: Change in international tourist arrivals in tourist regions, 2008-2015, %

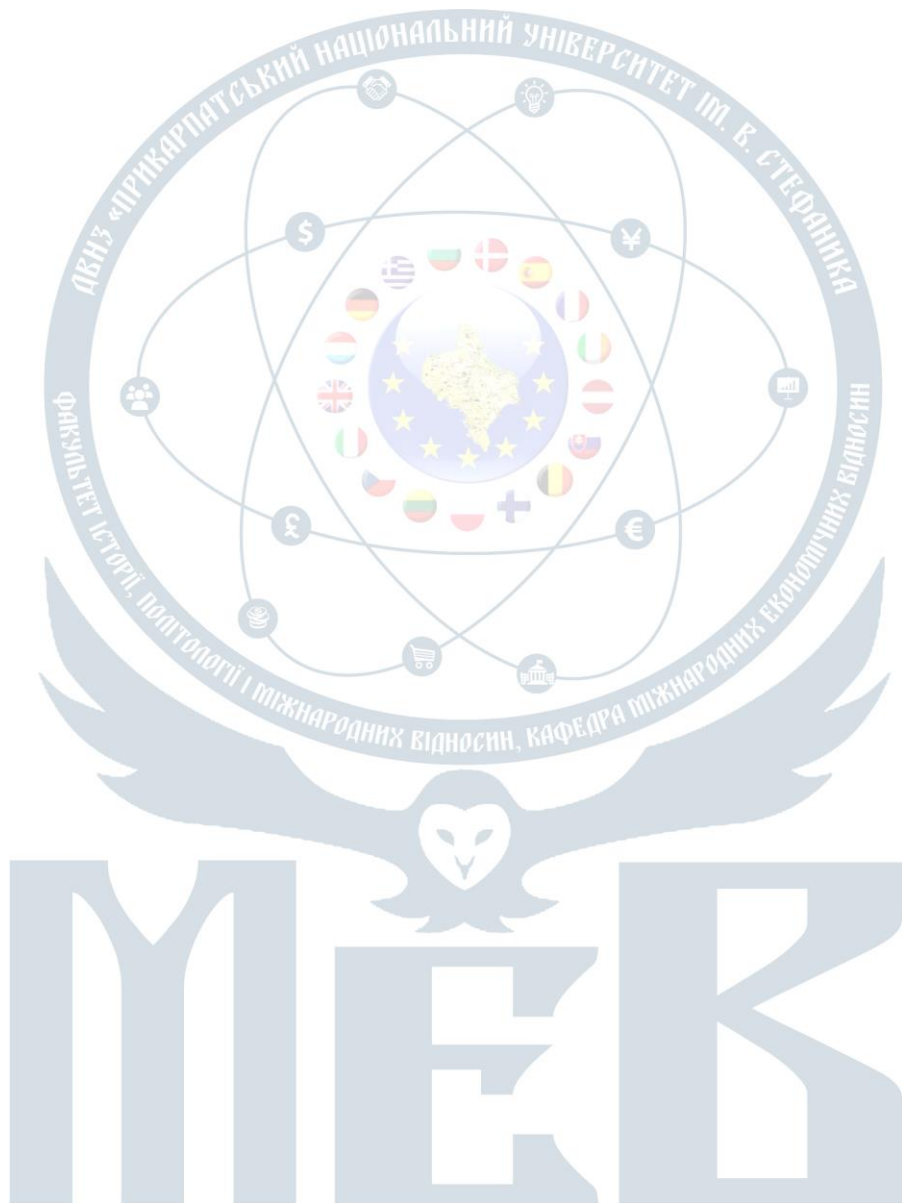
5. Взірець оформлення формул

Дослідницькі дані ранжують експерти (топ-менеджери, аналітики підприємств-лідерів в різних сферах економіки, які приймають важливі інвестиційні рішення) за шкалою від 1 до 7, а кількісні дані (отримані з різних доступних джерел, в т.ч. дані таких міжнародних організацій як ООН, IATA, ЮНВТО, ЮНЕСКО та ін.) так само ранжують від 1 до 7, але використовуючи формулу:

$$ІТК = 6 \times \left(\frac{V_c - V_{\min}}{V_{\max} - V_{\min}} \right) + 1 \quad (2.1)$$

де, ІТК – індекс туристичної конкурентоспроможності;
 V_c – значення показника країни,
 V_{\min} – мінімальне значення показника,
 V_{\max} – максимальне значення показника.

Для нотаток



НАВЧАЛЬНО-МЕТОДИЧНЕ ВИДАННЯ

Лілія Іванівна МИХАЙЛИШИН

ПРОГРАМА НАВЧАЛЬНОЇ ПРАКТИКИ З ДИСЦИПЛІНИ (МІЖНАРОДНІ ЕКОНОМІЧНІ ВІДНОСИНИ)

Комп'ютерна верстка:
Коровчук Ю.І.

Підписано до друку 29 серпня 2018 р.
Формат 60x84 ¹/₁₆. Гарнітура Times/
Папір офсетний. Друк на дублікаторі.
Умов. друк. арк. 0,7. Облік.-вид. арк. 0,4
Тираж 30 прим.

Друк: ПП «Таля»
77611, Івано-Франківська обл., Рожнятівський р-н, смт. Брошнів-Осада,
вул. Шкільна, 2
Тел.. (03474) 4-68-98
Код ЄДРПОУ: 20540365